

UNIVERSIDADE DO ESTADO DE MINAS GERAIS
UEMG

PROCESSO SELETIVO / 2º SEMESTRE DE 2008

SÓ ABRA QUANDO AUTORIZADO

- Este **Caderno** contém 43 (quarenta e três) páginas numeradas e se compõe de:
 1. uma prova de Redação com um texto, seguido de uma proposta de Redação com o respectivo espaço para rascunho da mesma.
 2. 54 (cinquenta e quatro) questões de múltipla escolha relativas aos conteúdos acima indicados, e mais uma página com a Tabela Periódica dos Elementos.
- O tempo máximo de duração das provas deste caderno é de **4h e 30min**, **incluído a transcrição da Redação para a folha definitiva e a marcação das questões de múltipla escolha no cartão de respostas.**

Para a Prova de Redação, observe o seguinte:

- Leia atentamente o texto, o enunciado e as instruções específicas constantes da **folha de Redação definitiva**.
- Transcreva sua Redação para a folha com **LETRA BEM LEGÍVEL**.
- Ao final, entregue ao(à) aplicador(a) a folha de **Redação definitiva**, devidamente preenchida, juntamente com o cartão de respostas das questões de múltipla escolha.

Para as questões de múltipla escolha, fique atento (a) para as recomendações abaixo:

- Leia cuidadosamente cada questão e **NÃO DEIXE NENHUMA SEM RESPOSTA**.
- Assine seu nome no espaço indicado, utilizando caneta com tinta preta ou azul.
- Ao preencher o **cartão de respostas**, cubra todo o espaço correspondente à sua opção, marcando-o com tinta azul ou preta, sem deixar lacunas (“brancos”).
- Sua resposta **NÃO** será computada, se forem marcadas duas ou mais alternativas em uma mesma questão.
- Não use corretivo.
- O **cartão de respostas** não poderá ser rasurado, amassado ou dobrado. Preste muita atenção neste detalhe, pois **não será fornecido outro cartão**, em caso de algum problema.
- Ao final das provas, entregue ao(à) aplicador(a) o **cartão de respostas**, juntamente com a **folha de Redação definitiva** – devidamente preenchidos.

ATENÇÃO PARA ESTAS INSTRUÇÕES FINAIS:

- Confira seu caderno de provas, verificando a numeração das páginas, o número de questões e a legibilidade da impressão.
- Permaneça na sala por, no mínimo, 60 (sessenta) minutos, a contar do início das provas.
- Após a entrega das provas ao(à) aplicador(a), o(a) candidato(a) deverá retirar-se imediatamente do prédio, não lhe sendo permitidos a permanência em corredores e o uso de instalações sanitárias.

BOA PROVA!

PROVA DE REDAÇÃO

Observe atentamente o seguinte fragmento poético:

O outono toca realejo
No pátio da minha vida.
Velha canção, sempre a mesma,
Sob a vidraça descida...

(Mário Quintana)

QUESTÃO

Os ciclos da vida e a transição para a maturidade são possíveis idéias recorrentes neste fragmento poético e, também, no texto “Fala, amendoeira”, constante na prova de Língua Portuguesa.

Produza um texto dissertativo, posicionando-se sobre a ‘fala’ da amendoeira “*Otoniza-te com dignidade*”. Relacione, em sua posição, esta ‘fala’ com idéias do trecho poético de Mário Quintana, acima citado.

Dê um título à sua redação.

PROVA DE LÍNGUA PORTUGUESA

Leia com atenção o texto a seguir.

FALA, AMENDOEIRA

Carlos Drummond de Andrade

Este ofício de rabiscar sobre as coisas do tempo exige que prestemos alguma atenção à natureza – essa natureza que não presta atenção em nós. Abrindo a janela matinal, o cronista reparou no firmamento, que seria uma safira impecável se não houvesse a longa barra de névoa a toldar a linha entre céu e chão – névoa baixa e seca, hostil aos aviões. Pousou a vista, depois, nas árvores que algum remoto perfeito deu à rua, e que ainda ninguém se lembrou de arrancar, talvez porque haja outras destruições mais urgentes. Estavam todas verdes, menos uma. Uma que, precisamente, lá está plantada em frente à porta, companheira mais chegada de um homem e sua vida, espécie e anjo vegetal proposto ao seu destino.

Essa árvore de certo modo incorporada aos bens pessoais, alguns fios elétricos lhe atravessam a fronde, sem que a molestem, e a luz crua do projetor, a dois passos, a impediria talvez de dormir, se ela fosse mais nova. Às terças, pela manhã, o feirante nela encosta sua barraca, e, ao entardecer, cada dia, garotos procuram subir-lhe o tronco. Nenhum desses incômodos lhe afeta a placidez de árvore madura e magra, que já viu muita chuva, muito cortejo de casamento, muitos enterros, e serve há longos anos à necessidade de sombra que têm os amantes de rua, e mesmo a outras precisões mais humildes de cãesinhos transeuntes.

Todas estavam ainda verdes, mas esta ostentava algumas folhas amarelas e outras já estriadas de vermelho, numa gradação fantasista que chegava mesmo até o marrom – cor final de decomposição, depois da qual as folhas caem. Pequenas amêndoas atestavam o seu esforço, e também elas se preparavam para ganhar coloração dourada e, por sua vez, completado o ciclo, tombar sobre o meio-fio, se não as colhe algum moleque apreciador do seu azedinho. E como o cronista lhe perguntasse – fala, amendoeira – por que fugia ao rito de suas irmãs, adotando vestes assim particulares, a árvore pareceu explicar-lhe:

- Não vê? Começo a outonear. É 21 de março, data em que as folhinhas assinalam o equinócio do outono. Cumpro meu dever de árvore, embora minhas irmãs não respeitem as estações.

- E vais outoneando sozinha?

- Na medida do possível. Anda tudo muito desorganizado, e, como debes notar, trago comigo um resto de verão, uma antecipação de primavera e mesmo, se reparares bem neste ventinho que me fustiga pela madrugada, uma suspeita de inverno.

- Somos todos assim.

- Os homens, não. Em ti, por exemplo, o outono é manifesto e exclusivo. Acho-te bem outonal, meu filho, e teu trabalho é exatamente o que os autores chamam de outonada: são frutos colhidos numa hora da vida que já não é clara, mas ainda não se dilui em treva. Repara que o outono é mais estação da alma que da natureza.

- Não me entristeças.

- Não, querido, sou tua árvore da guarda e simbolizo teu outono pessoal. Quero apenas que te outonizes com paciência e doçura. O dardo de luz fere menos, a chuva dá às frutas seu definitivo sabor. As folhas caem, é certo, e os cabelos também, mas há alguma coisa de gracioso em tudo isso: parábolas, ritmos, tons suaves... Outoniza-te com dignidade, meu velho.

QUESTÃO 01

Assinale a alternativa em se fez um comentário **CORRETAMENTE** adequado à caracterização deste texto, quanto a seu gênero e tipo.

- A) Trata-se de uma reportagem jornalística, do tipo informativo e narrativo, com predominância deste último.
- B) Observa-se que o texto se constitui como uma crônica, com tipos narrativo e dissertativo/argumentativo.
- C) Nota-se que o texto se caracteriza como informe publicitário, do tipo informativo e injuntivo.
- D) Trata-se de um conto, em que predominam, igualmente, os tipos descritivo, narrativo e argumentativo.

QUESTÃO 02

Marque, abaixo, a alternativa em que **NÃO** houve correspondência entre o(s) termo(s) em **negrito** e sua interpretação indicada nos parênteses.

- A) “Este ofício de **rabiscar** sobre as coisas do tempo exige que prestemos atenção à natureza” (= escrever, dissertar)
- B) “Nenhum desses incômodos lhe **afeta a placidez** de árvore madura e magra, que já viu muita chuva, muito cortejo de casamento (...).” (= perturba/atinge – tranquilidade)
- C) “(...) reparou no firmamento, que seria uma **safira impecável** se não houvesse a longa barra de neve a toldar a linha entre céu e chão (...).” (= azul puro)
- D) “E como o cronista lhe perguntasse (...) por que fugia ao **rito** de suas irmãs, **adotando** vestes assim particulares (...).” (= vento – rejeitando)

QUESTÃO 03

Ao longo do texto, é possível observar, por parte do autor, ‘toques’ de ironia e humor. Assinale, a seguir, a alternativa cujo fragmento comprova o comentário acima.

- A) “Estavam todas verdes, menos uma. Uma que, precisamente, lá está plantada em frente à porta, companheira mais chegada de um homem e sua vida, espécie e anjo vegetal proposto ao seu destino.”
- B) “Às terças, pela manhã, o feirante nela encosta sua barraca, e, ao entardecer, cada dia, garotos procuram subir-lhe o tronco.”
- C) “Pousou a vista, depois, nas árvores que algum remoto prefeito deu à rua, e que ainda ninguém se lembrou de arrancar, talvez porque haja outras destruições mais urgentes.”
- D) “Todas estavam ainda verdes, mas esta ostentava algumas folhas amarelas e outras já estriadas de vermelho, numa gradação fantasista que chegava mesmo até o marrom (...).”

QUESTÃO 04

A identificação e relação natureza/homem se expressa em todos os fragmentos textuais abaixo apresentados, **EXCETO em**:

- A) *“Pousou a vista, depois, nas árvores que algum remoto prefeito deu à rua, e que ainda ninguém se lembrou de arrancar (...).”*
- B) *“Uma que, precisamente, lá está plantada em frente à porta, companheira mais chegada de um homem e sua vida, espécie e anjo vegetal proposto ao seu destino.”*
- C) *“(…) – Acho-te bem outonal, meu filho, e teu trabalho é exatamente o que os autores chamam de outonada: são frutos colhidos numa hora da vida que já não é clara, mas ainda não se dilui em treva. Repara que o outono é mais estação da alma que da natureza.”*
- D) *“As folhas caem, é certo, e os cabelos também, mas há alguma coisa de gracioso em tudo isso: parábolas, ritmos, tons suaves... Outoniza-te com dignidade, meu velho.”*

QUESTÃO 05

Marque, abaixo, a alternativa em que, no fragmento citado, **NÃO** se observou o uso da linguagem figurada.

- A) *“E como o cronista lhe perguntasse – fala, amendoeira – por que fugia ao rito de suas irmãs, adotando vestes assim particulares, a árvore pareceu explicar-lhe (...).”*
- B) *“-(...) Quero apenas que te outonizes com paciência e doçura.”*
- C) *“Estavam todas verdes, menos uma. Uma que, precisamente, lá estava plantada em frente à porta (...).”*
- D) *“O cronista reparou no firmamento, que seria uma safira impecável se não houvesse a longa barra de névoa a toldar a linha entre céu e chão (...).”*

QUESTÃO 06

Assinale, a seguir, a alternativa cujo comentário **NÃO** pode ser incluído no conjunto de idéias expressas neste texto.

- A) O texto aborda um tema muito em voga nos dias atuais, ao colocar a natureza como referência para a vida do homem.
- B) O texto traz, em seu conteúdo, alusões às interferências - às vezes agressivas - da vida moderna e do progresso nos elementos da natureza.
- C) Simulando um diálogo com a árvore (amendoeira), o autor conduz reflexões sobre a vida, sobretudo, sobre a forma com que o homem deve se postar diante da transitoriedade do tempo, do ciclo da vida.
- D) O autor, neste texto, mostra claramente sua intenção de defender a igualdade de direitos entre a opressão da natureza e as ações humanas.

PROVA DE LITERATURA BRASILEIRA

QUESTÃO 7

Observe os comentários seguintes, sobre os contos de Machado de Assis, cuja leitura foi indicada:

- I - As três narrativas apresentam personagens que dissimulam algum tipo de comportamento.
- II - Nos três contos, a delação é um elemento significativo para a solução dos conflitos e da própria trama.
- III - Os contos *A Cartomante* e *Uns Braços*, focalizam em seu enredo a questão do desejo proibido;
- IV - A relação conflituosa entre gerações é um aspecto recorrente nos contos *Uns Braços* e *Conto de Escola*.
- V - É possível uma relação de semelhança entre as personagens Policarpo (*Conto de Escola*) e Camilo (*A Cartomante*).

Assinale, abaixo, a alternativa em que todos os comentários estejam **corretamente** adequados aos respectivos contos.

- A) Apenas os comentários I, III e V
- B) Apenas os comentários II, IV e V
- C) Apenas os comentários III, IV e V
- D) Apenas os comentários I, III e IV

QUESTÃO 8

Observa-se, no conto *Uns Braços*, que o narrador coloca a personagem **Inácio** já em distanciamento temporal, em relação aos fatos ocorridos na casa do solicitador Borges.

Marque, a seguir, a alternativa, cujo fragmento **confirma adequadamente** a observação acima.

- A) “Durante alguns minutos não se ouviu mais que o tinar dos talheres e o ruído da mastigação. Borges abarrotava-se de alface e vaca; interrompia-se para virgular a oração com um golpe de vinho e continuava logo calado.”
- B) “E através dos anos, por meio de outros amores, mais efetivos e longos, nenhuma sensação achou nunca igual à daquele domingo, na rua da Lapa, quando ele tinha 15 anos.”
- C) “Já nessa noite, D. Severina mirava por baixo dos olhos os gestos de Inácio; não chegou a achar nada, porque o tempo do chá era e o rapazinho não tirou os olhos da xícara.”
- D) “Inácio saiu sem entender nada. Não entendia a despedida, nem a completa mudança de D. Severina, em relação a ele, nem o xale, nem nada.”

QUESTÃO 9

Considerando-se a estrutura da trama e das personagens que se representam nos contos *Uns Braços* e *A Cartomante*, **só não** é possível afirmar que

- A) essas narrativas se constroem em torno de tipos que têm plena consciência do adultério de que são vítimas, como é o caso do solicitador Borges, em *Uns Braços* e de Vilela, em *A Cartomante*.
- B) ambos os contos abordam questões relacionadas a conflitos gerados a partir de rupturas com a moral e os bons costumes.
- C) a dissimulação do desejo é traço comum que une os pares Camilo-Rita (*A Cartomante*) e Inácio-Severina (*Uns Braços*).
- D) as duas narrativas ocorrem em ambiente urbano, em classes sociais que apresentam certo prestígio e poder aquisitivo.

QUESTÃO 10

Em todos os fragmentos, extraídos dos contos indicados a seguir, há referências a um contexto de época em que as idéias políticas ou de ascensão socioeconômica andavam em voga, **EXCETO em:**

- A) “O pai é barbeiro na Cidade Nova, e pô-lo de agente, escrevente, ou que quer que era, do solicitador Borges, com esperança de vê-lo no foro, porque lhe parecia que os procuradores de causas ganhavam muito.” (*Uns Braços*)
- B) “Era um velho empregado do Arsenal de Guerra, ríspido e intolerante. Sonhava para mim uma grande posição comercial, e tinha ânsia de me ver com os elementos mercantis, ler, escrever e contar, para me meter de caixairo.” (*Conto de Escola*)
- C) “Havia cinco semanas que ali morava, e a vida era sempre a mesma, sair de manhã com o Borges, andar por audiências e cartórios, correndo, levando papéis ao selo, ao distribuidor, aos escrivães (...).” (*Uns Braços*)
- D) “(...) tomou as folhas do dia, três ou quatro, que ele lia devagar, mastigando as idéias e as paixões. Não esqueçam que estávamos então no fim da Regência e que era grande a agitação pública. Policarpo tinha decerto algum partido, mas nunca pude averiguar esse ponto.” (*Conto de Escola*)

QUESTÃO 11

Indique, abaixo, o aspecto temático que **não é** recorrente no conto *A Cartomante*.

- A) A indiferença do universo diante do destino humano.
- B) A fragilidade do ser humano diante dos acontecimentos inusitados.
- C) O conflito humano entre o conhecimento racional e a porção mágica e fantasiosa da vida.
- D) A morte como reconhecimento social ao heroísmo dos que rompem com a hipocrisia.

QUESTÃO 12

A ironia constitui um dos elementos que compõe a trama e, com ela, os personagens representados nos contos machadianos.

Assinale, a seguir, o fragmento citado que **comprova** o comentário acima.

A) *“No princípio de 1869, voltou Vilela da província, onde casara com uma dama formosa e tonta (...). Pouco depois morreu a mãe de Camilo, e nesse desastre, que o foi, os dois mostraram-se grandes amigos dele. Vilela cuidou do enterro, dos sufrágios e do inventário; Rita tratou especialmente do coração, e ninguém o faria melhor.”*

B) *“Inácio estremeceu, ouvindo os gritos do solicitador, recebeu o prato que este lhe apresentava e tratou de comer, debaixo de uma trovoada de nomes, malandro, cabeça de vento, estúpido, maluco.*

- Onde anda que nunca ouve o que lhe digo? Hei de contar tudo a seu pai (...).”

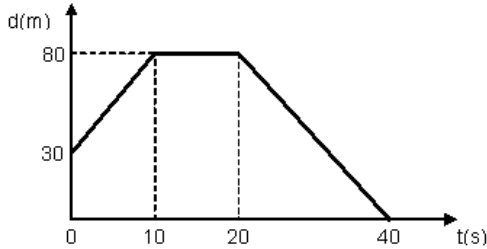
C) *“Começou a lição de escrita. Custa-me dizer que eu era dos mais adiantados da escola; mas era. Não digo também que era dos mais inteligentes (...). Note-se que não era pálido nem mofo: tinha boas cores e músculos de ferro. Na lição de escrita, por exemplo, acabava sempre antes de todos (...).”*

D) *“Deu por si na calçada, ao pé da porta; disse ao cocheiro que esperasse, e rápido enfiou pelo corredor, e subiu a escada. A luz era pouca, os degraus comidos dos pés, o corrimão pegajoso; mas ele não viu nem sentiu nada (...). Não aparecendo ninguém, teve idéia de descer; mas era tarde, a curiosidade fustigava-lhe o sangue (...).”*

PROVA DE FÍSICA

QUESTÃO 13

O gráfico abaixo mostra como a posição de um corpo varia com o tempo.

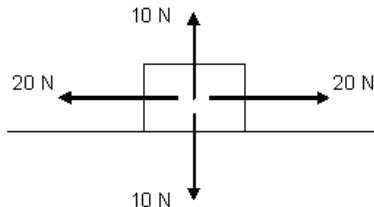


Em relação à situação mostrada nesse gráfico, assinale a alternativa cuja afirmação esteja **INCORRETA**.

- A) Há inversão no sentido do movimento do móvel entre 0 e 40 s.
- B) A distância percorrida pelo móvel foi de 130 m.
- C) A velocidade do móvel entre 20 e 40 s foi maior que a velocidade do móvel entre 0 e 10 s.
- D) A velocidade do corpo foi nula entre 10 e 20 s.

QUESTÃO 14

O corpo da figura, a seguir, está sobre uma superfície horizontal, e as forças que nele atuam, também, estão representadas, num certo instante, observando-se que o valor das forças é dado em N (Newton).

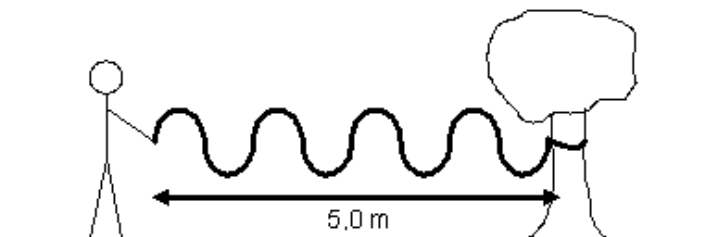


Em relação à situação mostrada, assinale a alternativa que traz a afirmação **CORRETA**.

- A) A soma das forças que atuam no corpo vale 60 N.
- B) O corpo está em repouso sobre a superfície.
- C) O corpo poderia estar em movimento.
- D) O corpo está em movimento, pois a soma das forças na horizontal é maior do que na vertical.

QUESTÃO 15

Uma pessoa prendeu uma corda a uma árvore e passou a produzir movimentos repetitivos nessa corda, como mostra a figura, abaixo.



Em relação à situação mostrada, assinale a alternativa em que se fez uma observação **INCORRETA**.

- A) A figura mostra 4 ciclos produzidos na corda.
- B) O comprimento de onda da onda produzida vale 5,0 m.
- C) A onda na corda é transversal.
- D) A parte mais alta da onda produzida é chamada de crista da onda.

QUESTÃO 16

Dizemos que trabalho é uma grandeza que mede a quantidade de um tipo de energia que se transforma em outro tipo de energia.

Assinale, dentre as situações que envolvem energia, apresentadas abaixo, a **ÚNICA** alternativa em que ocorre a realização de um trabalho.

- A) Uma lâmpada acesa no interior de uma residência.
- B) Uma xícara de café quente colocada sobre uma mesa.
- C) Um cubo de gelo colocado dentro de um copo com água.
- D) Um ovo no interior de uma vasilha com água quente.

QUESTÃO 17

Paulo Cezar verificou alguns aparelhos elétricos de sua residência e observou a potência que estava escrita em cada um deles, anotando os valores, conforme tabela abaixo:

Aparelho elétrico	Potência (Watt)
Lâmpada	60
Ferro de passar roupa	1200
Chuveiro	4800
DVD	25

Em relação a esses aparelhos ligados numa residência, assinale a alternativa cuja afirmação esteja **INCORRETA**.

- A) A potência elétrica do chuveiro corresponde à potência de 80 lâmpadas de 60 W.
- B) A corrente elétrica no DVD é menor do que na lâmpada.
- C) No mesmo intervalo de tempo, o aparelho que menos consome energia elétrica é o DVD.
- D) O aparelho que apresenta maior resistência elétrica é o chuveiro.

QUESTÃO 18

Três estudantes discutiam sobre forças que atuam em presença de campos, e fizeram as seguintes afirmações:

Felipe: “Se uma carga elétrica for abandonada numa região do espaço onde existe um campo elétrico, aparecerá nessa carga uma força elétrica”.

Fabiana: “Se uma carga elétrica for lançada numa região do espaço onde existe um campo elétrico, aparecerá nessa carga uma força elétrica”.

Rafael: “Se uma carga elétrica for lançada numa região do espaço onde existe um campo elétrico, aparecerá nessa carga uma força magnética”.

Baseando-se nessa ‘discussão’, pode-se concluir que

- A) apenas a afirmação de Felipe está correta.
- B) apenas as afirmações de Felipe e Fabiana estão corretas.
- C) as três afirmações são corretas.
- D) as três afirmações são falsas.

PROVA DE HISTÓRIA

QUESTÃO 19

Leia o trecho a seguir

Discurso do papa Urbano II, proferido em Clermont, na França, no ano de 1095:

“Deixai os que outrora estavam a se baterem, impiedosamente contra os fiéis, em guerras particulares, lutarem contra os infiéis [...]. Deixai os que até aqui foram ladrões, tornarem-se soldados. Deixai aqueles que outrora se bateram contra seus irmãos e parentes, lutarem agora contra os bárbaros como devem. Deixai os que outrora foram mercenários, a baixos salários receberem agora a recompensa eterna. [Uma vez que a terra que vós habitais, fechada por todos os lados pelo mar e circundada por picos e montanhas, é demasiadamente pequena para vossa grande população:] (a sua riqueza não abunda, mal fornece o alimento necessário aos seus cultivadores[...]). Tomai o caminho do Santo Sepulcro; arrebatadi aquela terra à raça perversa e submetei-a a vós mesmos[...].”

(Papa Urbano II, apud HUBERMAN, Leo . História da Riqueza do Homem. São Paulo: Zahar, 1983, p.28, in: BERUTTI, Flávio. Tempo & Espaço – História – ensino médio - volume único. 1ª edição – São Paulo: Saraiva, 2004.)

Assinale a alternativa abaixo, que identifica e comenta **CORRETAMENTE** o fato histórico a que o texto se refere.

- A) As invasões bárbaras provocadas pelos povos germânicos do Norte da Europa que ameaçavam o poder dos papas católicos do centro do continente, interessados em controlar as passagens dos Alpes.
- B) As cruzadas foram movimentos estimulados e organizados inicialmente pela Igreja Católica para retomar o controle de rotas de peregrinação cristãs na chamada Terra Santa do Oriente Médio, em poder dos turcos seljúcidas (muçulmanos) que dominaram a região.
- C) As revoltas camponesas e movimentos comunais que ameaçavam o poder dos senhores feudais durante a Alta Idade média que procuravam manter com violência o domínio da produção de trigo.
- D) As conquistas das terras no continente americano que colocavam frente a frente povos civilizados da Europa contra comunidades coletoras e extrativistas dos impérios ameríndios.

QUESTÃO 20

Leia o texto abaixo:

“As rígidas restrições impostas nos anos de guerra aos japoneses residentes no Brasil, no entanto, tinham sido apenas um capítulo a mais no calvário de provações vivido por eles desde o dia 18 de junho de 1908, quando aportou em Santos o navio Kasato Maru, trazendo do Japão as primeiras 165 famílias de agricultores, num total de 786 pessoas. Levadas para triagem na Hospedaria dos Imigrantes, na capital paulista, elas experimentaram ali o primeiro de incontáveis choques culturais: a comida brasileira era intragável para um asiático.”

(MORAIS, Fernando, Corações sujos. São Paulo: Companhia das Letras, 2000, p. 24/25)

Sobre o contexto histórico da imigração japonesa a que o texto acima se refere, todos os fatores abaixo estão corretamente comentados, **EXCETO**:

- A) Os japoneses vieram para o Brasil porque após a modernização implantada a partir de 1868, muitas camadas rurais de pequenos proprietários foram desintegradas pela política de industrialização acelerada do imperador Meiji.
- B) No Brasil, os cafeicultores procuravam uma alternativa para a mão-de-obra africana desde a extinção do tráfico negreiro, em 1850 e o fim da escravidão em 1888, utilizando-se, além dos imigrantes nipônicos, alemães e italianos entre outros europeus.
- C) Nas diversas fazendas integradas ao sistema de triagem da Hospedaria dos imigrantes de São Paulo, houve um grande número de conflitos, greves e protestos dos japoneses em função dos maus tratos dos patrões, que praticavam uma cultura herdada do escravismo.
- D) O “perigo amarelo”, ameaça de que os japoneses invadissem o Brasil, levou os deputados constituintes de 1934 declararem guerra aos imigrantes e autorizarem a entrada do Brasil na Segunda Guerra Mundial.

QUESTÃO 21

Leia, a seguir um trecho selecionado do livro O Povo Brasileiro de Darcy Ribeiro:

“Essa ordem repressiva foi rompida no curso de (...) movimentos insurrecionais que, no século XIX, convulsionaram toda a Amazônia, dando lugar, como não podia deixar de ser, porque contestavam a própria unidade nacional, à mais cruel e sanguinária das conflagrações que registra a história brasileira, com um número superior a 100 mil mortos. O primeiro foi a Cabanagem, do Pará e do Amazonas (1834-40), que sublevou às populações rurais e urbanas. Primeiro, como um movimento anticolonialista e, depois, como uma revolução republicana e separatista. A Cabanagem punha em causa uma forma alternativa de estruturação do povo brasileiro gestada entre os índios destribalizados da Amazônia. Foi a única luta que disputou, sem saber, a própria etnia nacional, propondo fazer-se uma outra nação, a dos cabanos, que já não eram índios, nem eram negros, nem lusitanos e tampouco se identificavam como brasileiros.”

(RIBEIRO, Darcy. O Povo Brasileiro: evolução e sentido do Brasil. São Paulo: Companhia das Letras, 1995, p. 321)

O trecho selecionado apresenta a Cabanagem, um conflito de identidades no interior da Selva Amazônica, para ilustrar uma parte da História daquela região.

Todos os fatores, apresentados nas alternativas abaixo, estão relacionados com a História da Amazônia Brasileira, **EXCETO**:

- A) A ocupação da floresta no período colonial em busca de drogas e especiarias se deu sem planejamento estratégico, uma vez que o processo de destribalização dos índios provocou sua desestruturação social e os colocou na marginalidade.
- B) Os migrantes nordestinos que chegaram ao Acre entre o final do Império e início do século XX para o ciclo da borracha e se estabeleceram nas rotas dos seringais em regime de extrema dependência dos armazéns dos donos da terra.
- C) Os projetos de infra-estrutura do setor energético e minerador implantados nas décadas de 1970 e 1980, foram desenvolvidos, simultaneamente à criação de novas fronteiras agrícolas da soja e da pecuária e que geraram um grande espaço para o desmatamento da floresta nativa.
- D) Ao fim da ditadura militar e com a redemocratização do país, a Amazônia passou por uma reestruturação com o Estado, ocupando o espaço público, estimulando a formação de cooperativas extrativistas e reduzindo o desmatamento.

QUESTÃO 22

Leia o trecho do artigo de Rubens Ricupero, a seguir.

“Seria mais correto dizer que o tratado e o predomínio comercial britânico, assim como a Abertura dos Portos, faziam parte de conjunto de acontecimentos que iriam transferir, de fato e de direito, a anacrônica dependência da colônia em relação a uma metrópole decadente há séculos para o país hegemônico da Revolução Industrial e novo centro do poder econômico e político mundial. É esse processo de modernização do modelo de inserção do Brasil no sistema internacional que tem como ponto de partida formal a Abertura dos Portos de 1808.”

(RICUPERO, Rubens. O problema da Abertura dos Portos. Instituto Fernand Braudel de Economia Mundial. São Paulo: Faap, 2008. p. 29)

Considerando a abordagem sobre a Abertura dos Portos autorizada por D. João VI, conforme texto apresentado, assinale a alternativa que interpreta **CORRETAMENTE** o pensamento do autor.

- A) O processo de Abertura dos Portos é visto como o fim do monopólio lusitano sobre o comércio brasileiro e marca uma nova fase das relações internacionais do Brasil com a Inglaterra, país modelo da Revolução Industrial.
- B) Os acordos realizados após a chegada da família real inauguram a fase mercantilista da economia brasileira, ainda marcada pelo escambo e pelas propriedades extrativistas.
- C) As cláusulas de nação mais favorecida praticadas nos acordos de importação que se seguiram após a abertura favoreciam os privilégios portugueses e colaboravam para manter a ordem lusitana sobre o comércio brasileiro.
- D) Os acordos realizados no Brasil pela diplomacia britânica às vésperas da emancipação norte-americana, demonstravam que o Reino Unido seria tolerante aos interesses dos colonos rebeldes da América Espanhola como forma de estabelecer um acordo de paz com a França napoleônica.

QUESTÃO 23

Observe atentamente a reprodução da capa da revista Fatos e Fotos.



(Direito à verdade e à memória: Comissão Especial sobre Mortos e Desaparecidos Políticos. Brasília: Secretaria Especial dos Direitos Humanos, 2007, 400p.)

Durante o regime militar, a participação popular se intensificou a partir do engajamento de setores progressistas da sociedade civil.

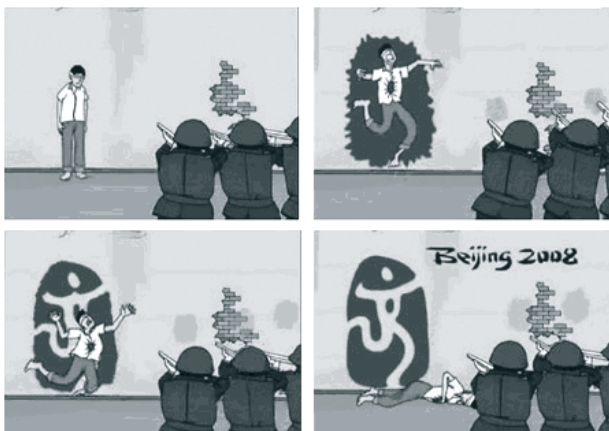
Assinale a alternativa que trata do fato que desencadeou uma forte mobilização popular no período acima referido.

- A) O assassinato de Edson Luís Souto em 1968, que provocou a passeata dos CEM MIL, manifestação política que assustou a linha dura do oficialato militar pelo grande poder de mobilização despertado na sociedade.
- B) O assassinato do líder da ALN, em 1969, Carlos Marighella, dentro do DOPS, que mostrou a força da polícia política do regime.
- C) O assassinato do jornalista Vladimir Herzog, em 1975, morto e torturado numa cela da polícia em São Paulo conforme comprovou o jornalista Rodolfo Konder em depoimento à justiça.
- D) O assassinato do operário Manoel Fiel Filho, em 1976, que provocou a demissão do general Ednardo D'Ávila, marcando o fim da repressão no Brasil.

QUESTÃO 24

A charge sobre os jogos Olímpicos de Pequim (Beijing 2008) se refere ao passado político da China, marcado por processos autoritários como o ocorrido na região do Tibete. A relação entre a política e o esporte teve outros momentos significantes.

Para entender a logomarca



(www.charges.uol.com.br)

Em alguns Jogos Olímpicos, grupos políticos produziram fatos, através dos quais o esporte serviu de pretexto para veiculação de ideologias.

Assinale a alternativa que **NÃO** associa o fato esportivo à questão ideológica, nos Jogos Olímpicos abaixo apresentados.

- A) Em 1936, o atleta negro norte-americano Jesse Owen, venceu a prova de cem metros rasos no Atletismo, derrotando os favoritos donos da casa e provocando uma das maiores humilhações políticas de Adolf Hitler diante de seu próprio povo, quando o atleta destruiu a pretensa “superioridade ariana”.
- B) Em 1972, nas Olimpíadas de Munique, o grupo terrorista “Setembro Negro”, facção da Organização para a Libertação da Palestina, sequestrou e assassinou nove atletas israelenses dentro da vila olímpica.
- C) Nas Olimpíadas de Atenas em 2004, as delegações da Turquia e do Chipre foram proibidas de participar de forma conjunta dos esportes coletivos e foi estabelecido o toque de recolher nas dependências da vila olímpica.
- D) Em plena Guerra Fria, as questões ideológicas provocaram boicotes que deixaram de fora atletas de EUA e União Soviética, nas Olimpíadas de Moscou (1980) e Los Angeles (1984).

PROVA DE MATEMÁTICA

QUESTÃO 25

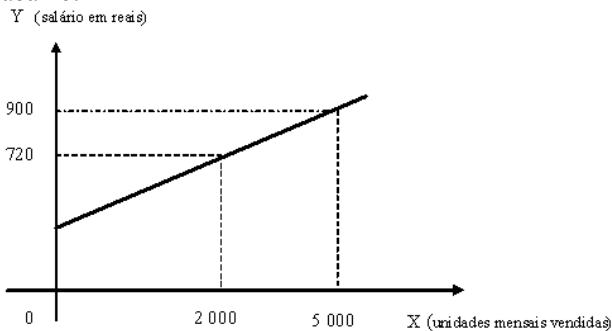
Uma fábrica de calçados situada no interior de São Paulo tinha 1 600 funcionários entre homens e mulheres. Devido à contenção de despesas, o número de funcionárias mulheres foi reduzido à terça parte e, assim, o número de funcionários homens passou a representar 50% do total de funcionários dessa fábrica.

Nessas condições, o número de mulheres que continuaram a trabalhar nessa fábrica corresponde a

- A) 200.
- B) 360.
- C) 380.
- D) 400.

QUESTÃO 26

Observe o gráfico abaixo:



Nele está representado o salário y (em reais) de um vendedor, composto de um valor fixo e mais uma parte variável, correspondente à comissão sobre o total de vendas de x unidades vendidas em um mês.

A parte fixa do valor, em reais, correspondente ao salário do vendedor, é um número do intervalo de

- A) 300 a 400.
- B) 400 a 520.
- C) 530 a 650.
- D) 650 a 810.

QUESTÃO 27

O vencedor da Olimpíada de Matemática de uma escola estadual poderá escolher, como prêmio, três livros, entre estes cinco: Álgebra, Geometria, Trigonometria, Ângulos e Números.

O número de modos diferentes com que o aluno vencedor poderá escolher três dos cinco livros é igual a

- A) 15.
- B) 10.
- C) 60.
- D) 120.

QUESTÃO 28

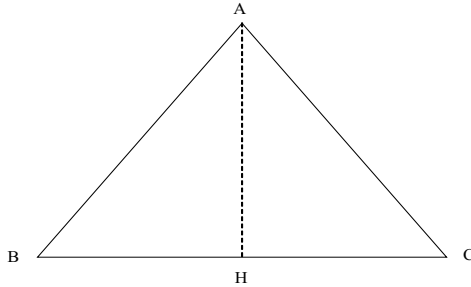
Na lei $P(t) = 2\,400 \cdot \left(\frac{3}{2}\right)^{t-2}$ está representada a população $P(t)$ que uma pequena cidade terá, daqui a t anos, contados a partir de hoje.

Sabendo-se que, daqui a x anos, o número de habitantes da pequena cidade será de 3 600 habitantes, o valor numérico de x corresponde a

- A) um divisor de 100.
- B) um par e maior que 4.
- C) um múltiplo de 5.
- D) um divisor de 150.

QUESTÃO 29

A figura abaixo representa o projeto de um jardim de inverno, no formato de um triângulo equilátero, de altura AH igual a 3 metros.



Para cercar esse jardim projetado, será necessário comprar

A) $6\sqrt{3}$ metros de cerca.

B) $\frac{2\sqrt{3}}{6}$ metros de cerca.

C) $6\sqrt{2}$ metros de cerca.

D) $\frac{\sqrt{2}}{3}$ metros de cerca.

QUESTÃO 30

Uma empresa de festas infantis constrói recipientes cônicos para colocar pipocas. Para a construção de cada recipiente é utilizado um setor circular de cartolina, com ângulo central de $\frac{2\pi}{3}$ rad e 60 centímetros de raio.

Nesse caso, a área da base de cada cone construído pela empresa é de

A) $180\pi \text{ cm}^2$.

B) $400\pi \text{ cm}^2$.

C) $800\pi \text{ cm}^2$.

D) $620\pi \text{ cm}^2$.

PROVA DE QUÍMICA**QUESTÃO 31**

Ferro zincado é um material que contém ferro e uma fina cobertura de zinco metálico.

Baseando-se nestas informações e nos potenciais padrão de redução apresentados abaixo, assinale a alternativa que traz uma afirmação **INCORRETA**.

Redução	E^o (volt)
$\text{Fe}^{2+} + 2 \text{e}^- = \text{Fe}$	-0,440
$\text{Zn}^{2+} + 2 \text{e}^- = \text{Zn}$	-0,763

- A) Ao constituir uma pilha de ferro/zinco, o eletrodo de zinco é o catodo.
- B) O zinco é denominado eletrodo de sacrifício.
- C) Peças de ferro em telhados de zinco causam a corrosão do zinco.
- D) Pregos de ferro zincado são resistentes à ferrugem.

QUESTÃO 32

O óxido de cálcio (CaO) é uma substância utilizada para a produção de argamassa e na correção do pH de solos.

Baseando-se nas propriedades que o grupo dos óxidos apresenta, é **CORRETO** afirmar que

- A) os metais alcalinos formam óxidos de caráter ácido.
- B) a reação do CaO com a água forma um hidróxido.
- C) os óxidos ácidos apresentam temperaturas de fusão elevadas.
- D) a ligação covalente é predominante nos óxidos básicos.

QUESTÃO 33

O alumínio é um dos metais que reagem facilmente com íons H^+ , em solução aquosa, liberando o gás hidrogênio. Três soluções ácidas foram colocadas para reagir com amostras de alumínio, de acordo com as condições apresentadas na tabela abaixo e em temperatura ambiente:

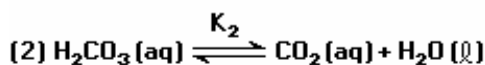
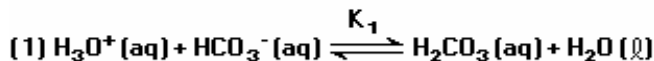
Amostra de alumínio (2 gramas)	Forma de apresentação da amostra	Concentração da solução ácida (mol/L)
I	Lâmina	0,5
II	Lâmina	1,0
III	Pó	1,0

Baseando-se na análise dos dados constantes nessa tabela, é **CORRETO** afirmar que

- A) a superfície de contato é maior em I.
- B) a energia cinética média das partículas é maior em II.
- C) a reação é mais rápida em III.
- D) a massa da amostra determina a velocidade desta reação.

QUESTÃO 34

Durante o processo respiratório, ocorrem os seguintes equilíbrios químicos no sangue:



A respeito dos equilíbrios químicos representados acima, assinale a alternativa que traz uma afirmação **CORRETA**.

- A) A eliminação de CO_2 , em quantidade maior do que a normal, traz como consequência a diminuição do pH do sangue.
- B) O pH do sangue poderá ser aumentado, se houver exposição por algum tempo, em uma atmosfera rica em CO_2 .
- C) Segundo o princípio de Le Chatelier, uma elevação da concentração de H_3O^+ no sangue ocasiona um deslocamento na direção de formação de H_2CO_3 .
- D) No equilíbrio químico, as concentrações de CO_2 e de H_2CO_3 são iguais.

QUESTÃO 35

O ácido etanóico e o etanal são compostos orgânicos que apresentam o mesmo número de carbonos.

Sobre esses compostos, é **INCORRETO** afirmar que

- A) as ligações intermoleculares no ácido etanóico são mais intensas.
- B) o etanal apresenta um átomo de oxigênio a menos.
- C) o ácido etanóico pode ser reagente na formação de ésteres.
- D) o etanal é representante do grupo funcional cetona.

QUESTÃO 36

Um estudante pesquisou sobre os seguintes fenômenos ambientais:

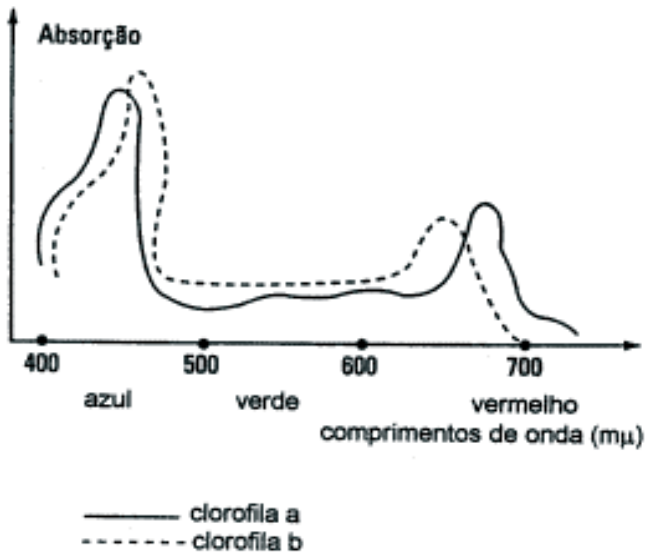
- I. Aumento do efeito estufa
- II. Diminuição da camada de ozônio
- III. Chuva ácida

Assinale a alternativa que apresenta uma conclusão **INCORRETA** do estudante sobre esses fenômenos.

- A) O dióxido de carbono presente naturalmente no ambiente tem intensificado o fenômeno I.
- B) Os clorofluorcarbonos são responsáveis por reações em cadeia que provocam o fenômeno II.
- C) Os óxidos de enxofre e de nitrogênio reagem com a água formando ácidos nítrico, nítrico e sulfúrico.
- D) No ambiente terrestre, o carbono da atmosfera é utilizado pelos vegetais o que qualifica o álcool como melhor combustível.

PROVA DE BIOLOGIA**QUESTÃO 37**

Analise o gráfico a seguir, considerando a absorção de luz por diferentes clorofilas.



As informações fornecidas por esse gráfico, juntamente com outros conhecimentos que você possui sobre o assunto, permitem afirmar **CORRETAMENTE** que

- A) a máxima assimilação de carbono ocorre quando o vegetal recebe luz entre 500 e 600 mμ.
- B) o vegetal, caso permaneça iluminado com luz verde, deverá consumir suas reservas.
- C) as clorofilas absorvem luz com os mesmos comprimentos de onda.
- D) a clorofila a é mais eficiente na assimilação de energia em comprimento de onda maior.

QUESTÃO 38

O parasitismo é um fenômeno segundo o qual uma planta ou animal sobrevive retirando nutrientes de outro ser. Estabelece-se nesta relação uma forte dependência, onde um lado é beneficiado (parasita) e o outro prejudicado (hospedeiro). Muitas vezes, o animal ou planta que sofre a ação do parasita, pode chegar à morte.

De acordo com os conhecimentos que você possui sobre o assunto, a situação descrita que **NÃO** caracteriza parasitismo está presente na relação indicada na alternativa:

- A) O *Trypanosoma cruzi* e *Homo sapiens*.
- B) A larva cisticerco e o animal bovino.
- C) O mosquito-prego e o ser humano.
- D) As castas de abelhas numa colméia.

QUESTÃO 39

Leia o texto a seguir.

“Câncer é o nome dado a um conjunto de mais de 100 doenças que têm em comum o crescimento desordenado (**maligno**) de células que invadem os tecidos e órgãos, podendo espalhar-se (**metástase**) para outras regiões do corpo. Dividindo-se rapidamente, estas células tendem a ser muito agressivas e incontroláveis, determinando a formação de tumores (acúmulo de células cancerosas) ou **neoplasias malignas**. Por outro lado, um **tumor benigno** significa simplesmente uma massa localizada de células que se multiplicam vagarosamente e se assemelham ao seu tecido original, raramente constituindo um risco de vida.”

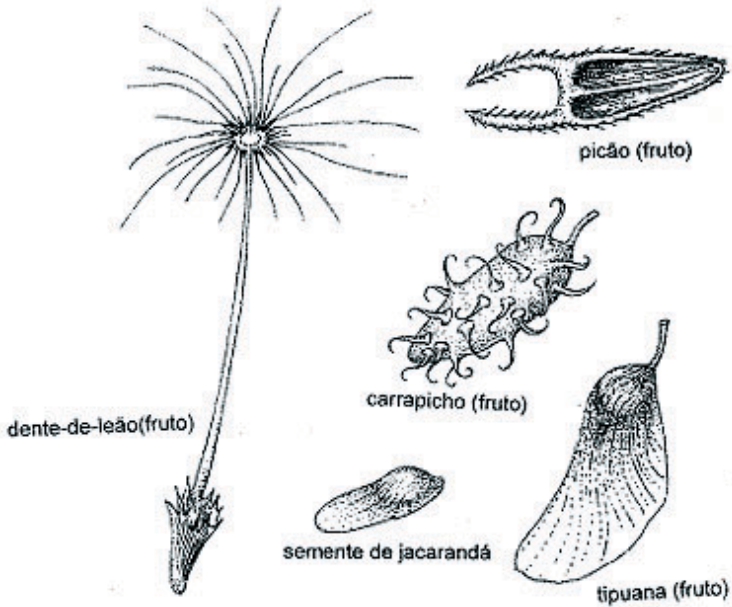
(extraído de: http://www.inca.gov.br/conteudo_view.asp?ID=322)

Utilizando-se das informações fornecidas no texto acima, e de outros conhecimentos que você possui, **NÃO** está **CORRETO** afirmar que

- A) todo câncer é genético.
- B) células cancerosas têm alteração no potencial mitótico.
- C) um câncer sempre se dissemina pelo corpo.
- D) uma alteração do DNA pode não originar um câncer.

QUESTÃO 40

A dispersão é fundamental na propagação e sobrevivência dos vegetais. Observe as ilustrações, abaixo.

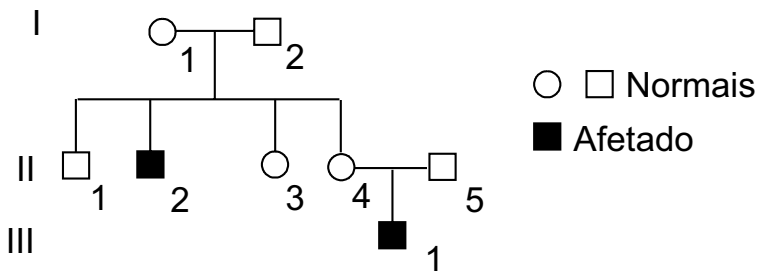


Utilizando os conhecimentos que você possui sobre o assunto e baseando-se nas ilustrações em foco, é possível afirmar **CORRETAMENTE** que

- A) todas as estruturas representadas são originadas do ovário da flor.
- B) só há duas estruturas que estão adaptadas à dispersão por animais.
- C) há representante de gimnospermas entre as estruturas apresentadas.
- D) todas as estruturas apresentadas são anemocóricas, dispersão pelo vento.

QUESTÃO 41

A Distrofia Muscular de Becker (DMB) resulta em uma incapacidade lentamente progressiva. Trata-se de um distúrbio genético, cujo gene localiza-se no cromossomo X. Os meninos com a Distrofia Muscular de Becker produzem distrofina, mas a proteína é maior que o normal e não funciona adequadamente. O início dos sintomas ocorre geralmente entre os 5 e 15 anos de idade; estes se caracterizam por dificuldades em correr, levantar do chão e subir escadas. Analise o heredograma a seguir:

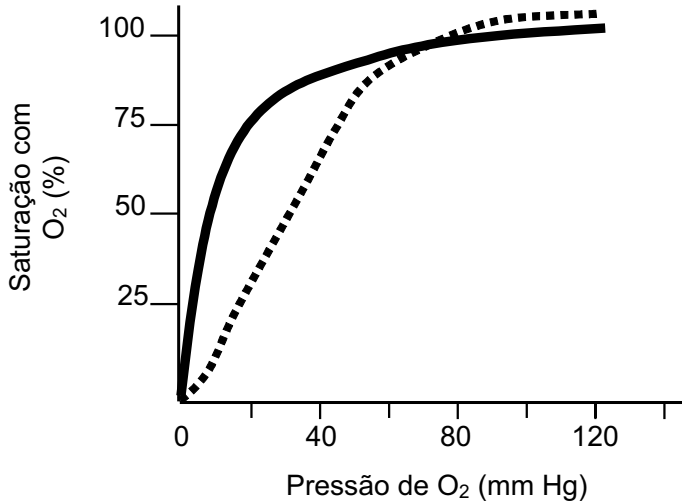


Utilizando as informações fornecidas pelo heredograma e os conhecimentos que você possui sobre o assunto, é possível afirmar **CORRETAMENTE** que

- A) duas das mulheres apresentadas são, certamente, heterozigóticas para o gene envolvido com a DMB.
- B) a probabilidade de II-3 ser afetada para DMB é de 50%.
- C) o indivíduo III-1 recebeu o gene para DMB de seu pai.
- D) trata-se de uma herança restrita ao sexo.

QUESTÃO 42

O gráfico a seguir apresenta a saturação da hemoglobina e da mioglobina, duas proteínas com afinidade pelo O_2 .



Utilizando as informações disponíveis nos gráficos acima e outros conhecimentos que você possui sobre o assunto, está **CORRETO** afirmar que

- A) o gráfico em linha contínua mostra que a proteína tem baixa afinidade com o O_2 .
- B) a saturação das duas proteínas se dá numa mesma pressão de O_2 .
- C) o gráfico em linha pontilhada equivale à afinidade da mioglobina com o O_2 .
- D) a afinidade das duas proteínas pelo O_2 pode ser indicada pelo momento em que se dá a saturação com esse gás.

PROVA DE GEOGRAFIA

QUESTÃO 43

A MINERAÇÃO E OS IMPACTOS AMBIENTAIS

“É inevitável a exploração de recursos minerais. A sociedade industrial e pós-industrial dependem deles, pois estão presentes na fabricação de diversos tipos de objetos, desde os mais simples, como, por exemplo, utensílios de cozinha, até os mais sofisticados, como aparelhos de ultra-som, satélites artificiais, ônibus espacial etc...”

(Adas, Melhem – Panorama Geográfico do Brasil)

A respeito da atividade mineradora, assinale a alternativa que apresenta a afirmação **INCORRETA**.

- A) As minerações em larga escala, como as que ocorrem na Amazônia brasileira, têm causado danos profundos aos ecossistemas.
- B) A mineração do ferro provoca danos ao relevo e cria uma estabilidade nas encostas, resultando a aceleração do processo erosivo.
- C) A exploração mineral a céu aberto pode arrasar paisagens inteiras, pois retira a cobertura vegetal do solo e destrói as formas de relevo.
- D) A mineração garimpeira altera profundamente o sistema natural das várzeas fluviais, pois remove o solo nas margens dos cursos de água.

QUESTÃO 44

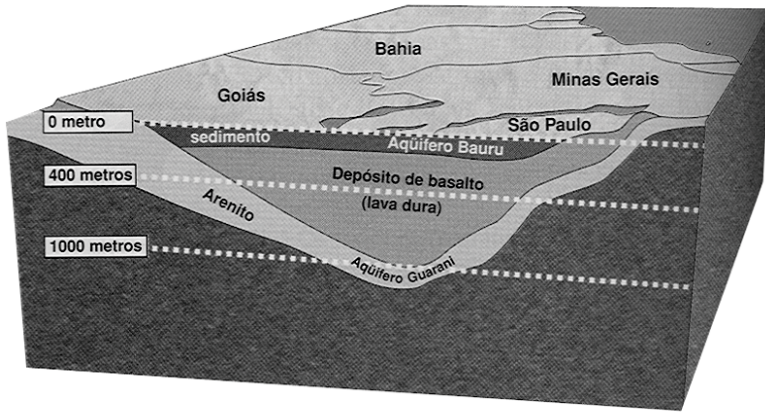
Os biomas são definidos como uma rede de interações entre o solo, a vida animal, a vegetação e o clima.

Sobre os biomas brasileiros, assinale a alternativa cuja informação esteja **CORRETA**.

- A) A denominação genérica de campos é dada aos domínios de vegetação arbustiva que predomina no sul do Brasil.
- B) Dentre as florestas tropicais remanescentes no mundo, a da Amazônia é a de maior extensão.
- C) A mata Atlântica é uma floresta homogênea, devido à presença da Araucária.
- D) A Caatinga é típica do semi-árido nordestino, apresentando plantas hidrófilas, adaptadas aos solos secos.

QUESTÃO 45

Observe a figura, abaixo, que está apresentando uma das mais importantes reservas de água subterrânea do mundo, o denominado *Aqüífero Guarani*.



(Folha de S. Paulo, 29 out 2000, p. C1.)

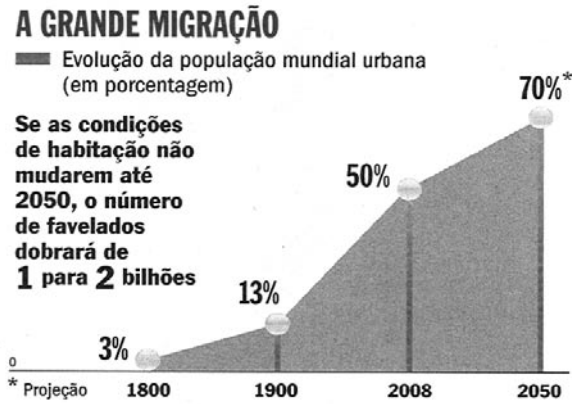
Com base nas informações presentes na figura acima e nos seus conhecimentos sobre o assunto, pode-se afirmar **CORRETAMENTE** que o *Aqüífero Guarani* encontra-se localizado

- A) na bacia sedimentar do rio Paraná, na porção meridional do Brasil.
- B) nas áreas serranas do planalto do Sudeste, próximo ao oceano Atlântico.
- C) na zona semi-árida do País, envolvida pelos terrenos cristalinos.
- D) nas áreas de terrenos areníticos-basálticos correspondentes à bacia Sanfranciscana.

QUESTÃO 46

A VIRADA URBANA

Neste ano, pela primeira vez na história, o número de pessoas que vivem em áreas urbanas ultrapassa o de habitantes da zona rural, conforme gráfico, abaixo.



(ONU, PrinceswaterhouseCoopers e The Guardian – Revista Veja- 16 de abril de 2008.)

Com base no gráfico acima e em seus conhecimentos sobre o assunto, assinale a alternativa que traz a afirmação **CORRETA**.

- A) A duzentos e oito anos atrás, apenas 3% da população mundial vivia em cidades e há, aproximadamente, um século, na esteira da Revolução Industrial, o percentual dessa população subiu para 13%.
- B) Nos países emergentes, a supremacia numérica dos moradores das cidades é um fato consolidado desde o final do século XIX.
- C) Na maioria dos países desenvolvidos, o crescimento das cidades acontece sem nenhum planejamento, criando enormes espaços de pobreza.
- D) Os países em desenvolvimento já conseguiram solucionar problemas urbanos, como o trânsito caótico e a poluição atmosférica.

QUESTÃO 47

REFLORESTAMENTO

O eucalipto ocupa um papel de destaque na economia de Minas Gerais e na matriz energética do Estado. A possibilidade de geração de energia térmica e elétrica através da biomassa florestal é um dos atuais pontos de investigação e interesse da Companhia Energética de Minas Gerais (Cemig) que, juntamente com universidades, está desenvolvendo estudos e pesquisas de cultivo e uso do eucalipto, segundo critérios técnicos e socioambientais definidos pelos órgãos competentes.

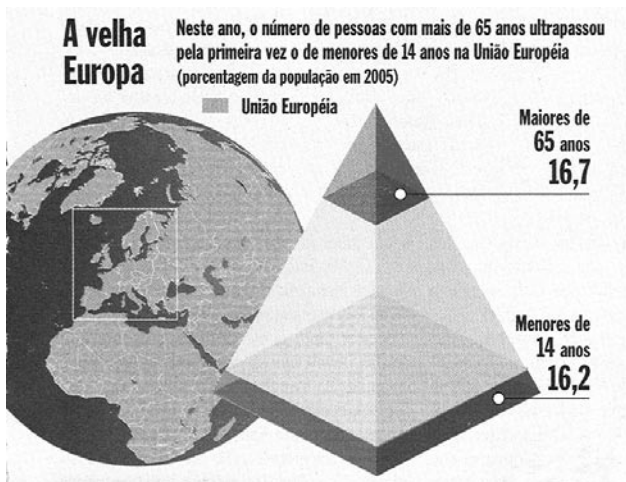
(Dulce Maria de Castro Rocha Corrêa de Barros – CEMIG – www.almg.gov.br/publicações/eucalipto)

Assinale a alternativa em que se fez a afirmação **INCORRETA** sobre a prática do plantio de eucaliptos.

- A) O plantio de eucalipto, para atender à siderurgia a carvão vegetal, promove o “seqüestro” de carbono na atmosfera.
- B) O plantio de eucalipto é responsável pela geração de empregos diretos e indiretos em empresas plantadoras.
- C) O plantio de eucalipto em áreas degradadas pelo uso agropecuário intenso representa um fator de recomposição do solo.
- D) O plantio de eucalipto apresenta a simplicidade biológica própria da prática da policultura, para substituir florestas nativas.

QUESTÃO 48

Observe os dados a seguir, sobre um aspecto demográfico do continente europeu.



(ONU, IBGE e Instituto de Política Familiar - Revista Veja. 24 de outubro de 2007.)

A análise dos dados demográficos ilustrados acima **SÓ** permite afirmar que

- A) na população européia, os casais têm menos filhos, cresce a expectativa de vida e, como resultado, aumenta a presença de idosos.
- B) está ocorrendo a queda na taxa de fecundidade e a redução da expectativa de vida dos europeus.
- C) as taxas de fecundidade continuam elevadas, aumentando o crescimento populacional neste continente.
- D) o aumento da presença de idosos na população e a redução da natalidade não comprometem o futuro econômico das nações européias.

PROVA DE LÍNGUA INGLESA

PRESSURES BUILD ON AMAZON JUNGLE

The Amazon is not just a precious resource for Brazil but for the entire world, and the year ahead seems likely to produce important indications of what the future holds for this vast rainforest.

In the past 40 years, close to 20% of the Amazon has been cut down.

Land cleared for cattle is the leading cause of deforestation, while the growth in soya bean production is becoming increasingly significant. Illegal logging is also a factor.

Deforestation and forest fires are now responsible for nearly 75% of Brazil's greenhouse gas emissions.

In December, Brazilian President Luiz Inacio Lula da Silva said there had been a 10% increase in deforestation between August and November 2007 and announced a range of measures to try to stem this.

The president signed a decree imposing fines for buying or trading goods such as beef or soya planted illegally on deforested properties.

In recent years the government says it has carried out numerous inspections, seized more than one million cubic metres of wood, cancelled thousands of land registrations and arrested hundreds of people, as well as creating large conservation areas.

At the United Nations Conference on Climate Change in Bali, Indonesia, Brazil also announced the creation of a voluntary fund to protect the Amazon, due to be launched in 2008.

On a broader international front, it was also agreed at Bali that forest conservation would be included in discussions about a future agreement on global warming.

The new measures may be a sign of growing government concern, and it will only become clear in the months ahead just how effective they will prove to be in the struggle to protect the Amazon.

Environmental groups, while welcoming the government's efforts, say the response is simply not good enough.

"We have a national plan to fight deforestation that, historically, was a good plan on paper but lacked implementation both due to political will and due to resources. Although the government could celebrate in recent years a decrease in deforestation, the fact is that structurally this didn't change. The environment ministry still lacks funding. You still have situations where the police don't have a helicopter to fly over a certain area or there is no fuel in the truck to go to verify if an area is being deforested or not. You still have a problem with availability of maps," said Marcelo Furtado, campaigns director for Greenpeace in Brazil.

(Adapeted from: BBC News, By Gary Duffy. 2008)

QUESTION 49

All the items below are responsible for the deforestation, **EXCEPT**:

- A) The growth of soya bean
- B) Land cleared for cattle
- C) Greenhouse gas emissions
- D) Illegal logging

QUESTION 50

In “Close to 20% of the Amazon has been cut down”, the word **cut down** means

- A) reduced.
- B) produced.
- C) resource.
- D) measures.

QUESTION 51

In all the statements below the government says what has it done to slow deforestation, **EXCEPT**:

- A) It has carried out numerous inspections.
- B) It has allowed the trading of goods such as beef or soya.
- C) It has cancelled thousands of land registrations.
- D) It has created large conservation areas.

QUESTION 52

In the sentence “Deforestation and forest fires are now responsible for nearly 75% of Brazil’s greenhouse gas emissions”, **Deforestation and forest fires** can be substitute for

- A) them.
- B) their.
- C) then.
- D) they.

QUESTION 53

In Bali, “The creation of a voluntary fund to protect the Amazon” was

- A) launched.
- B) agreed.
- C) announced.
- D) discussed.

QUESTION 54

In “The environment ministry still lacks funding”, the word **funding** means

- A) employees.
- B) management.
- C) maps.
- D) money.

PROVA DE LÍNGUA FRANCESA

DÉMOGRAPHIE, TROISIÈME ÂGE ET MODE DE VIE

De nos jours, le terme « papy boom » désigne le phénomène actuel où les personnes âgées, non actives, sont presque aussi nombreuses que celles qui travaillent.

20% des Français sont âgés d'au moins 60 ans, contre 13% en 1900. En effet, l'espérance de vie a considérablement augmenté.

Les deux tiers des personnes âgées d'au moins 75 ans sont des femmes; cela est dû au fait qu'elles vivent en moyenne huit ans de plus que les hommes (Jeanne Calment, Française de plus de 120 ans morte en 1997, figure dans le Livre des records).

Si, aujourd'hui, on vit plus vieux et si on reste jeune plus longtemps, le décalage entre les générations diminue en permanence, les plus âgés faisant des efforts pour préserver leur santé et leur forme physique. Ils sont de plus en plus nombreux à faire du sport, ils s'intéressent à la prévention en consommant des produits diététiques, et beaucoup s'efforcent de prendre de nouvelles habitudes de vie excluant le tabac et l'alcool.

Pour les personnes qui restent en bonne santé, cette période de la vie peut devenir une occasion de bien vivre et d'accomplir ses désirs: activités domestiques (bricolage, jardinage, couture...), intellectuelles (lecture, université), de loisirs (sorties, internet, voyages...).

Aujourd'hui, il y a peu de sujets qui n'intéressent pas les seniors. Plusieurs sites Internet courtisent depuis quelques années cette frange de la population, car les personnes âgées consomment de plus en plus et jouent ainsi un rôle important dans la vie économique.

(Texte adapté du magazine Francoscopie.)

QUESTION 49

Ce texte parle surtout à propos

- A) de l'accueil des personnes âgées dans des hôpitaux en France.
- B) de l'emploi du temps des personnes âgées aujourd'hui.
- C) des habitations à loyer modéré (HLM).
- D) de bricolage, jardinage et voyage.

QUESTION 50

Selon le texte, les Français âgés d'au moins 60 ans

- A) ne veulent plus travailler.
- B) travaillent autant que les jeunes.
- C) sont aussi nombreux que ceux du début du XXème siècle.
- D) sont plus nombreux que ceux d'autrefois.

QUESTION 51

Dans dans la phrase « **De nos jours**, le terme papy boom ... » l'expression **en gras** signifie

- A) autrefois.
- B) demain.
- C) actuellement.
- D) jamais.

QUESTION 52

Selon le texte, aujourd'hui, les personnes appartenant au troisième âge

- A) sont en quête de qualité de vie et vivent plus.
- B) se laissent aller et ne prennent pas beaucoup soin de leur santé.
- C) deviennent de plus en plus casanières.
- D) prennent leur retraite très tôt et vivent plus.

QUESTION 53

Dans la phrase « En effet, l'espérance de vie **a** considérablement **augmenté**. »; le verbe **en gras** est conjugué

- A) au passé composé.
- B) au futur proche.
- C) au futur simple.
- D) au présent.

QUESTION 54

À propos du texte, toutes les affirmations ci-dessous sont vraies, **sauf**:

- A) Les personnes âgées sont des consommateurs et participent activement à l'économie.
- B) Les femmes âgées sont plus nombreuses que les hommes âgés-.
- C) Puisque les jeunes ont une meilleure formation, le décalage entre les générations augmente de plus en plus.
- D) Les personnes âgées, ayant une bonne santé, aiment le bricolage, la lecture, l'internet et les voyages.

PROVA DE LÍNGUA ESPANHOLA

INSTRUCCIÓN: Las cuestiones 49 a 54 están basadas en el siguiente texto.

Léalo y luego seleccione la opción adecuada.

EL ZORRO ES MÁS SABIO



“Un día que el Zorro estaba muy aburrido y hasta cierto punto melancólico y sin dinero, decidió convertirse en escritor, cosa a la cual se dedicó inmediatamente, pues odiaba ese tipo de personas que dicen voy a hacer esto o lo otro y nunca lo hacen.

Su primer libro resultó muy bueno, un éxito; todo el mundo lo aplaudió, y pronto fue traducido (a veces no muy bien) a los más diversos idiomas.

El segundo fue todavía mejor que el primero, y varios profesores norteamericanos de lo más granado del mundo académico de aquellos remotos días lo comentaron con entusiasmo y aun escribieron libros sobre los libros que hablaban de los libros del Zorro.

Desde ese momento el Zorro se dio con razón por satisfecho, y pasaron los años y no publicaba otra cosa.

Pero los demás empezaron a murmurar y a repetir

“¿Qué pasa con el Zorro?”, y cuando lo encontraban en los córteles puntualmente se le acercaban a decirle tiene usted que publicar más. – Pero si ya he publicado dos libros – respondía él con cansancio.

- Y son muy buenos – le contestaban – por eso mismo tiene usted que publicar otro.

El Zorro no lo decía, pero pensaba: “En realidad lo que éstos quieren es que yo publique un libro malo; pero como soy el Zorro, no lo voy a hacer”. Y no lo hizo”.

(MONTERROSO, Augusto, guatemalteco. Cuentos e historias)

CUESTIÓN 49

En la frase "...pero como soy el Zorro, no lo voy a hacer", la expresión subrayada quiere decir que

- A) no sé nada y soy maquiavélico.
- B) poseo pelaje espeso y color pardo y rojizo.
- C) tengo orejas puntiagudas y costumbres nocturnas.
- D) soy astuto y sé ocultar mis intenciones.

CUESTIÓN 50

Conforme con lo dicho en el texto, se puede inferir que el Zorro

- A) escribió muy bien en varios idiomas.
- B) satisfizo sus carencias mencionadas al principio.
- C) retrazó su decisión de escribir por causa de los cócteles.
- D) leyó los libros escritos sobre sus libros.

CUESTIÓN 51

En el último párrafo del texto, "... No **lo** voy a hacer. Y no **lo** hizo", las partículas destacadas aluden a / a la

- A) divulgación de dos libros más.
- B) la murmuración de los demás.
- C) publicación de un libro de poca calidad.
- D) traducción de libros en diversos idiomas.

CUESTIÓN 52

“...Varios profesores norteamericanos de **lo más granado** del mundo académico...”

Según el texto, la expresión en negrita significa

- A) la agrupación de empleados del establecimiento.
- B) el profesorado joven y extranjero.
- C) los maestros de traje grana.
- D) el personal más notable de la enseñanza.

CUESTIÓN 53

Según el texto, la reacción del Zorro, ante las provocaciones de los demás, fue de

- A) duda y burla.
- B) enojo y cordura.
- C) certidumbre y rechazo.
- D) enfado y hastío.

CUESTIÓN 54

Señale la alternativa que completa de manera adecuada los huecos del período siguiente:

El relato es una fábula _____ divertida _____ irónica, de _____ escritor, ubicado en _____ área del cuento.

- A) mucho – y – bueno – la.
- B) muy – e – buen – el.
- C) muy – y – buen – él.
- D) mucho – e – bueno – la.

TABELA PERIÓDICA DOS ELEMENTOS

1																		18																	
(IA)																		(0)																	
2																		2																	
(IIA)																		(IIIA)		(IVA)		(VA)		(VIA)		(VIIA)		(0)							
1 H 1,0	2 He 4,0																	3 Li 6,9	4 Be 9,0	5 B 10,8	6 C 12,0	7 N 14,0	8 O 16,0	9 F 19,0	10 Ne 20,2										
3																		4		5		6		7		8		9		10		11		12	
(IIIB)																		(IVB)		(VB)		(VIB)		(VIIB)		(VIII)		(IB)		(IIB)		(IIIB)		(IIIB)	
11 Na 23,0	12 Mg 24,3	13 Al 27,0	14 Si 28,1	15 P 31,0	16 S 32,1	17 Cl 35,5	18 Ar 39,9	19 K 39,1	20 Ca 40,1	21 Sc 45,0	22 Ti 47,9	23 V 50,9	24 Cr 52,0	25 Mn 54,9	26 Fe 55,8	27 Co 58,9	28 Ni 58,7	29 Cu 63,5	30 Zn 65,4	31 Ga 69,7	32 Ge 72,6	33 As 74,9	34 Se 79,0	35 Br 79,9	36 Kr 83,8										
37 Rb 85,5	38 Sr 87,6	39 Y 88,9	40 Zr 91,2	41 Nb 92,9	42 Mo 96,0	43 Tc (98)	44 Ru 101,1	45 Rh 102,9	46 Pd 106,4	47 Ag 107,9	48 Cd 112,4	49 In 114,8	50 Sn 118,7	51 Sb 121,8	52 Te 127,6	53 I 126,9	54 Xe 131,3	55 Cs 132,9	56 Ba 137,3	57* La 138,9	58 Ce 140,1	59 Pr 140,9	60 Nd 144,2	61 Pm (145)	62 Sm 150,4	63 Eu 152,0	64 Gd 157,3	65 Tb 158,9	66 Dy 162,5	67 Ho 164,9	68 Er 167,3	69 Tm 168,9	70 Yb 173,1	71 Lu 175,0	
87 Fr (223)	88 Ra (226)	89** Ac (227)	104 Rf (267)	105 Db (268)	106 Sg (271)	107 Bh (272)	108 Hs (270)	109 Mt (276)	110 Ds (281)	111 Rg (280)	112 Cn (285)	113 Nh (284)	114 Fl (289)	115 Mc (288)	116 Lv (293)	117 Ts (294)	118 Og (294)																		



*

**

58 Ce 140,1	59 Pr 140,9	60 Nd 144,2	61 Pm (145)	62 Sm 150,4	63 Eu 152,0	64 Gd 157,3	65 Tb 158,9	66 Dy 162,5	67 Ho 164,9	68 Er 167,3	69 Tm 168,9	70 Yb 173,1	71 Lu 175,0
90 Th 232,0	91 Pa 231	92 U 238,0	93 Np (237)	94 Pu (244)	95 Am (243)	96 Cm (247)	97 Bk (247)	98 Cf (251)	99 Es (252)	100 Fm (257)	101 Md (258)	102 No (259)	103 Lr (262)